

## [yEd - een diagram-editor](#)

### Reviewer

André Reinink

### Versie

3.18.1



### Samenvatting

Ik denk dat voor velen yEd een onbekend stukje software is. Onbekend maakt onbemind zegt het spreekwoord. Verderop zal ik uitleggen hoe ik bij dit stukje software terecht kwam. Eerst even de intro van de website:

*- yEd is a powerful desktop application that can be used to quickly and effectively generate high-quality diagrams. Create diagrams manually, or import your external data for analysis. Our automatic layout algorithms arrange even large data sets with just the press of a button. yEd is freely available and runs on all major platforms: Windows, Unix/Linux, and macOS -*

Een mooi stukje proza waarvan je, nadat je het gelezen hebt, denkt: 'Euh, maar wat is yEd nu precies?'

Op mijn werk gebruiken we Visio. Visio werd in 2000 overgenomen door Microsoft. Visio is een mooi stukje software om diagrammen te maken. Bijvoorbeeld een bedrijfsnetwerkstructuur. Maar ook een overzicht van een fabrieksindeling of een kantoorindeling. Visio zit niet in het standaard Office 365 pakket van Microsoft. En omdat niet iedereen binnen ons bedrijf Visio gebruikt, is het misschien verstandiger om een losse licentie te kopen. Maar toen ik hoorde dat een losse licentie van Visio net zoveel kost als het standaard Office 365 pakket kriebelde het. Afhankelijk van het aantal licenties kost Office 365 ergens rond de 15 euro per maand voor een middelgroot bedrijf. Dus: Office 365 + Visio = 30 euro per maand.

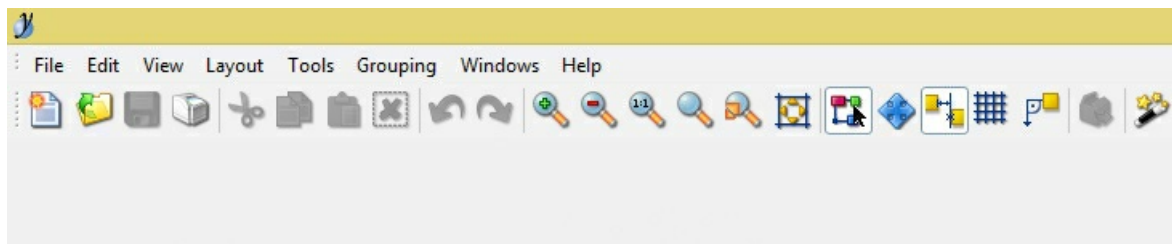
Later kwam ik er achter dat hetzelfde geldt voor Microsoft Project. Ook voor Microsoft Project zijn er overigens prima gratis alternatieven.

Terug naar vroeger.

Heel, heel lang geleden kwam ik op een van de HCC-dagen in aanraking met 'IntelliDraw'. Een heel intuïtief stukje software, omschreven als 'a shape based vector illustration tool'. De maker van de software heette Aldus, misschien beter of ook bekend van 'Pagemaker'. We zitten nu aan het begin van de jaren negentig. Aldus werd later overgenomen door Adobe. Aan IntelliDraw moest ik denken toen ik een alternatief zocht voor Visio. Misschien heeft Microsoft het pakket wel voor de neus van Adobe weggekaapt. Om de inleiding niet nog langer te maken: door allerlei verwante zoektermen te gebruiken kwam ik bij yEd terecht.

### Functionaliteit

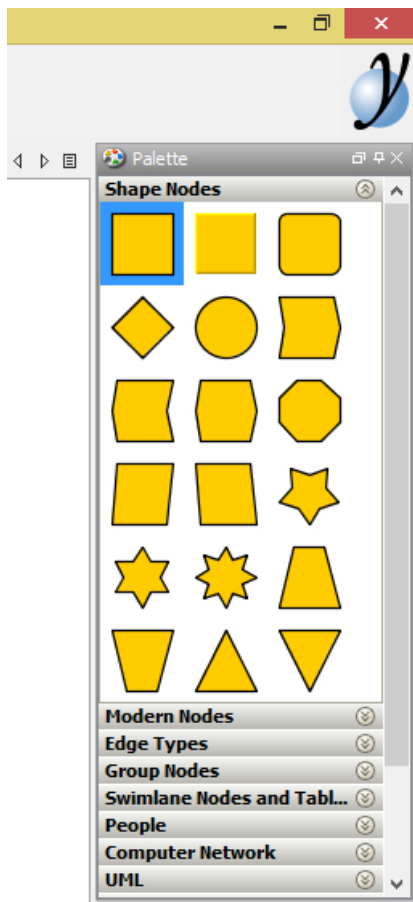
yEd is qua opbouw en functionaliteit niet echt afwijkend van andere software. Linksboven in het scherm bevindt zich een werkbalk. In deze werkbalk vind je een achttal pulldown-menu's. Daaronder zijn de belangrijkste commando's (bewerkingen) via een icoon direct bereikbaar.



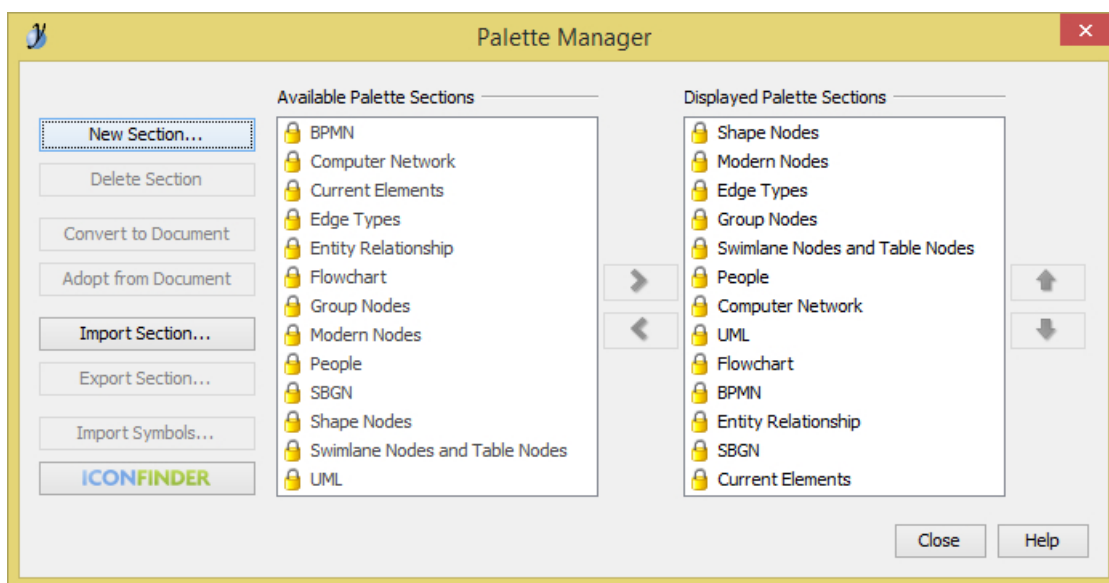
Op dit moment kun je als interfacetaal kiezen uit Engels en Duits. Ik heb op het forum gezocht, maar geen mogelijkheid gevonden om een andere taal dan Duits of Engels te configureren. Vermoedelijk zijn de beide talen

opgenomen in het bestand 'common-lang.jar' in de map 'lib'. Maar de functies zijn gemakkelijk te begrijpen en zijn intuïtief qua gebruik.

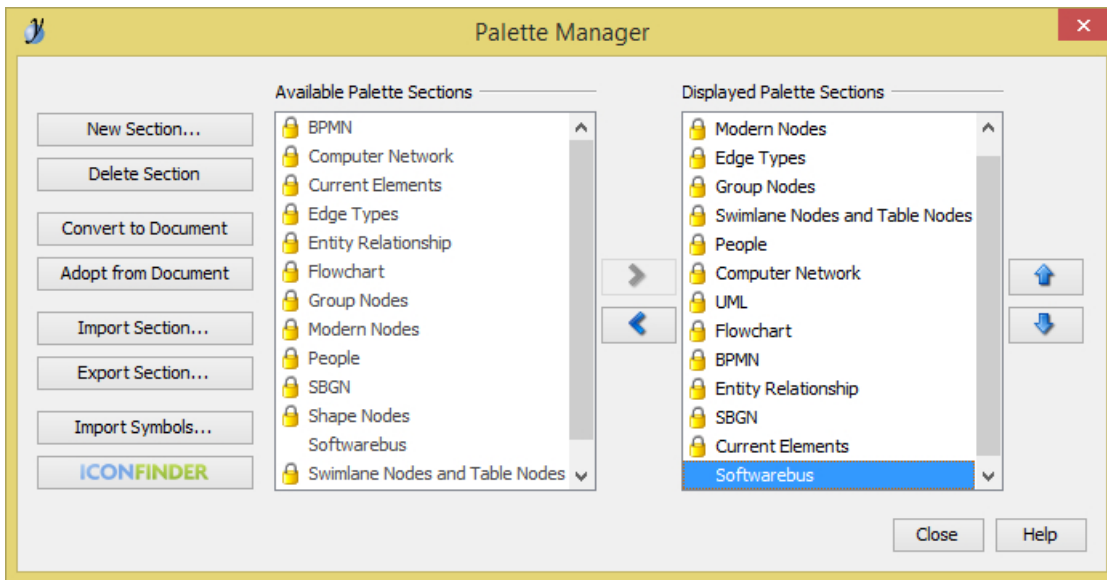
Een ander belangrijk onderdeel is het palet. Met het palet kun je een keuze maken uit de te gebruiken 'nodes'. Ik kom daar verderop in mijn review op terug.



De maker van de software heeft om een snelle start te kunnen maken al een aantal verschillende nodes en elementen via het palet beschikbaar gesteld. Rechts boven in het scherm bevindt zich het bovenstaande palet. Je kunt hier een keuze maken uit nodes en elementen. Deze zijn ondergebracht in verschillende secties. Sterk punt is dat je als gebruiker zelf secties kunt aanmaken. Dit doe je met behulp van de paletmanager. Door met de rechter muistoets op een sectie te klikken kun je kiezen voor de paletmanager. Vervolgens kies je voor 'New Section'. Ik maak als voorbeeld 'SoftwareBus' aan.



Aansluitend kun je zelf symbolen toevoegen aan de nieuwe sectie. Als je de nieuwe sectie selecteert kun je van alle opties links gebruik maken. Met de optie 'Import Symbols' kun je in de nieuwe sectie symbolen toe voegen.



Dit kunnen symbolen zijn in de vorm van bekende, gangbare grafische bestanden.

Een andere optie is de handige 'ICONFINDER'. Via deze knop word je buiten de software om naar een zoekmachine voor iconen geleid. Dit werkt simpel, probleemloos en effectief.



Als je extra symbolen nodig hebt kun je die invoegen voordat je aan een document begint. Maar natuurlijk kun je ook ad hoc-secties aanmaken en symbolen toevoegen terwijl je aan een document werkt. Om je snel van start te laten gaan, heeft de maker ook een aantal tutorials op het internet geplaatst.

## Waardering

5 (op schaal 1 (slecht) t/m 5 (uitmuntend))

yEd is een voortreffelijk programma om diagrammen te maken. De makers hebben ondanks de simpele en intuïtieve interface een krachtig stukje software gemaakt. Maar naast diagrammen zijn er nog veel meer toepassingen te bedenken. Kijk maar eens onder 'Help' en vervolgens 'Example Graphs'. Op de site van yEd vind je een berg aan informatie over yEd. Zo staan hier: <https://www.yworks.com/products/yfiles/gallery> een groot aantal voorbeelden.

Ook zijn ze actief op Twitter en Youtube:

<https://twitter.com/yworks>

<https://www.youtube.com/user/yWorksTube>

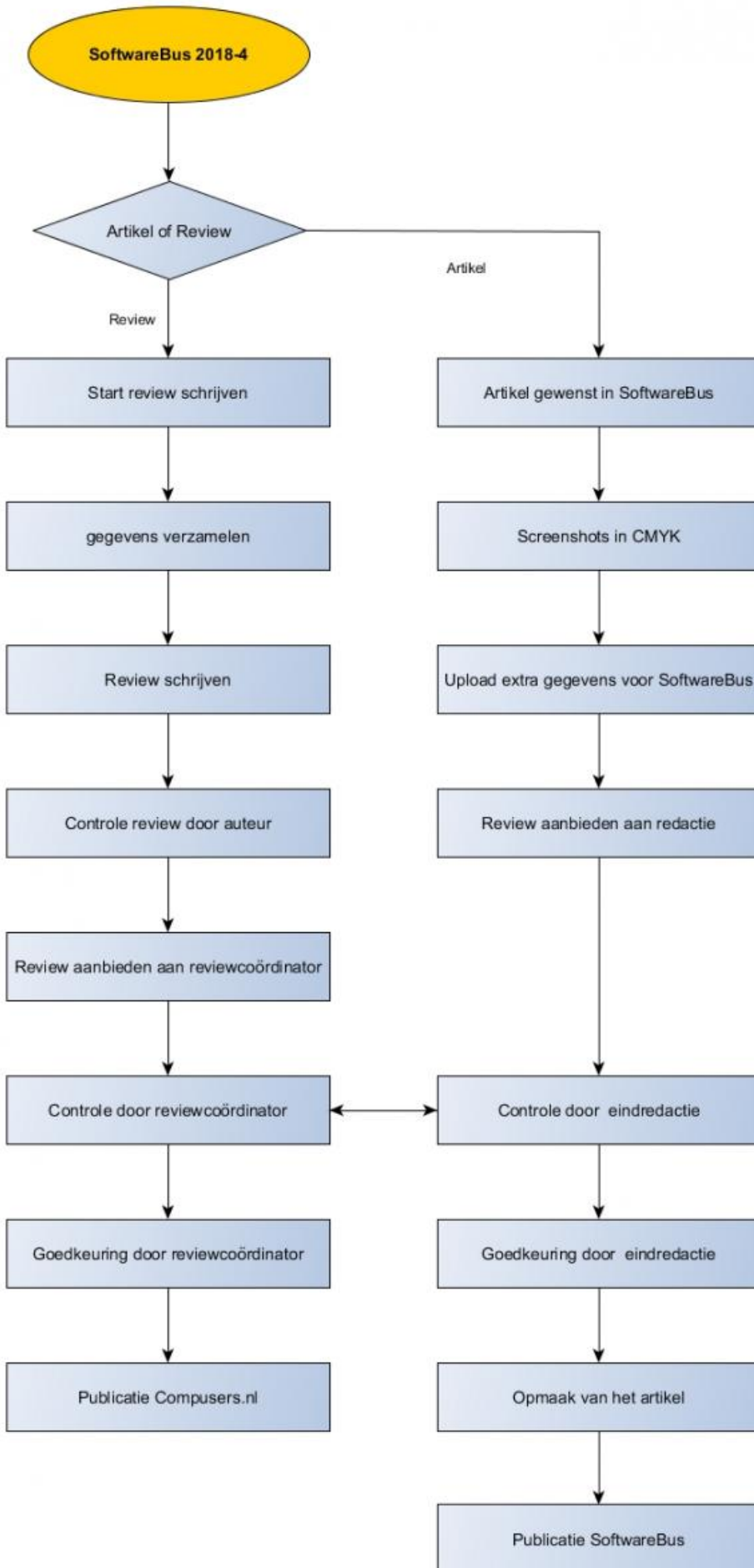
De al eerder genoemde tutorials vind je hier:

Deel 1: <https://www.youtube.com/watch?v=OmSTwKw7dX4>

Deel 2: <https://www.youtube.com/watch?v=jkcB3H3z36s>

Om een indruk te geven van het programma heb ik een stroomdiagram gemaakt.

Het dient als voorbeeld en is niet volgens de actuele normen en richtlijnen gemaakt.



Bovenstaand diagram heb ik in ongeveer 25 minuten gemaakt. Tijdens het maken van het diagram vind je op je

scherm op diverse posities aanvullende informatie. Informatie over o.a. de gemaakte labels, lettertypen, fontgrootte, lijntypen, lijndikten. Die informatie is op die manier ook direct en comfortabel aan te passen.

Wat betreft de waardering:

Ik twijfelde tussen 4 of 5. Uiteindelijk heb ik het programma een 5 gegeven.

Het totale plaatje van software en documentatie heeft hiertoe de doorslag gegeven.

Categorie

[Handige Hulpen \(Tools\)](#)

[Huis en Hobby](#)

[Internet](#)

[Kantoor \(Productiviteit\)](#)

## **Voor- en nadelen**

Het programma heeft als voordelen:

- gratis
- beschikbaar voor meerdere platformen
- live te gebruiken in een browser
- ook portable te gebruiken
- goede documentatie, tutorials en voorbeelden

Nadelen?

Ik heb er geen gevonden.

Taal

[Engels](#)

[Duits](#)

Platform

[Windows](#)

[Linux](#)

[macOS](#)

[Overige](#)

## **Installatie**

Installatie:

yEd is in onderstaande smaken beschikbaar.

## yEd Graph Editor

Each download item contains the [yEd Graph Editor](#) application plus sample graphs to get you started. The platform-specific packages additionally include a suitable installer that also checks for the Java Runtime Environment (JRE) and dynamically loads it from the Web, if required.

If you want to create, import, and share diagrams on your mobile devices, too, have a look at [yEd Live!](#)

Windows	yEd installer for 64-bit Windows Vista or later. Includes a suitable Java 10 JRE.	<a href="#">Download .exe file</a>
Windows	yEd installer for 64-bit Windows Vista or later. Requires an installed Java 10 JRE.	<a href="#">Download .exe file</a>
Windows	yEd installer for 64-bit Windows Vista or later. Includes a suitable Java 8 JRE. Recommended for users experiencing problems with Java 10.	<a href="#">Download .exe file</a>
Mac OS X	yEd installer for Mac OS X 10.10 or higher. Includes its own embedded Java 10 JRE.	<a href="#">Download .dmg file</a>
Linux	yEd installer script for 64-bit Linux (Intel/AMD architecture). Either <code>chmod +x</code> first, or execute using <code>sh</code> . Includes a suitable Java 10 JRE.	<a href="#">Download .sh file</a>
Linux	yEd installer script for 64-bit Linux (Intel/AMD architecture). Either <code>chmod +x</code> first, or execute using <code>sh</code> . Includes a suitable Java 8 JRE. Recommended for users experiencing problems with Java 10.	<a href="#">Download .sh file</a>
Java	Zipped yEd Jar file for 32-bit and 64-bit operating systems. Requires an installed Java 8, 9, or 10 JRE.	<a href="#">Download .zip file</a>

Ik was nieuwsgierig of je yEd ook 'portable' kunt gebruiken. Daarom heb ik de Java-versie opgehaald en deze gekoppeld aan een draagbare Java-versie. Dat werkt allemaal zonder problemen. Ook heb ik de live-versie van yEd getest. Deze komt qua werking overeen met de 'gewone' versie. De live-versie werkt gewoon in je browser. Je kunt een gemaakt document opslaan via 'Save As' in een beperkt aantal formaten zoals 'graphmlz'. Dat is de meest logische keuze omdat het een 'native' formaat is. Als je je werk opslaat in dit native formaat kun je dit later weer openen in yEd.

Daarnaast kun je via 'Export' je document opslaan naar de bekende grafische formaten als JPG, BMP, PDF, EPS, HTML, SWF. Dit type document kun je daarna niet meer openen in yEd. Eigenlijk is er 'voor elck wat wils'.

Licentie  
[Bedrijfseigen](#)

## Prijs

yEd wordt volledig gratis aangeboden. Ik heb slechts één beperking gevonden:

Stel dat je een lay-out hebt gemaakt die een ietwat warrige routing heeft, dan kun je 'one-click-lay-out' alleen gebruiken als je toestemming geeft om het programma anonieme data te laten versturen zodat de makers deze functie kunnen verbeteren.

Het bedrijf biedt ook andere producten aan voor ontwikkelaars. Deze producten zijn niet gratis.

## Veilige downloadpagina

<https://www.yworks.com/downloads#yEd>